



# Έξυπνα Χωριά και Κινητικότητα στην ύπαιθρο

Εισαγωγή .....	2	Σχεδιασμός παρεμβάσεων αγροτικής ανάπτυξης για τη δημιουργία των προϋποθέσεων για βιώσιμη κινητικότητα ...	4
Χρήση της πολιτικής Αγροτικής Ανάπτυξης της ΕΕ για την υποστήριξη έξυπνων τοπικών στρατηγικών για βιώσιμη κινητικότητα στην ύπαιθρο .....	3	Τι εικόνα θα μπορούσε ενδεχομένως να παρουσιάζει ένα έξυπνο χωριό όσον αφορά την κινητικότητα; .....	5
Χαρτογράφηση του τοπίου πολιτικής για την κινητικότητα στην ύπαιθρο .....	4	Κατά τόπους βήματα για την ανάπτυξη πρωτοβουλιών Έξυπνων Χωριών σε σχέση με την κινητικότητα .....	5
		Πόροι και εργαλεία του ΕΔΑΑ .....	8



## ΕΙΣΑΓΩΓΗ

Το παρόν ενημερωτικό φυλλάδιο είναι ένα από τα τρία που καταρτίστηκαν από το ΕΔΑΑ με σκοπό τη στήριξη των ενδιαφερόμενων φορέων στις αγροτικές περιοχές που σχεδιάζουν πρωτοβουλίες Έξυπνων Χωριών σε ορισμένους καίριους τομείς. Το παρόν έγγραφο εστιάζει στην **κινητικότητα στην ύπαιθρο**. Η κινητικότητα αποτελεί βασική ελευθερία. Είναι η δυνατότητα πρόσβασης στην εργασία, την εκπαίδευση, σε υπηρεσίες, την κοινωνία και οτιδήποτε άλλο χαρακτηρίζει τη ζωή ενός προσώπου. Με άλλα λόγια, η κινητικότητα αποτελεί έναν από τους ζωτικής σημασίας παράγοντες υποστήριξης κάθε κοινότητας, ιδίως στις αγροτικές κοινότητες όπου πολλά βασικά πράγματα βρίσκονται σε κάποια απόσταση. Η παροχή πιο βιώσιμων μορφών κινητικότητας μπορεί επίσης να συμβάλλει σημαντικά στον μετριασμό της κλιματικής αλλαγής.

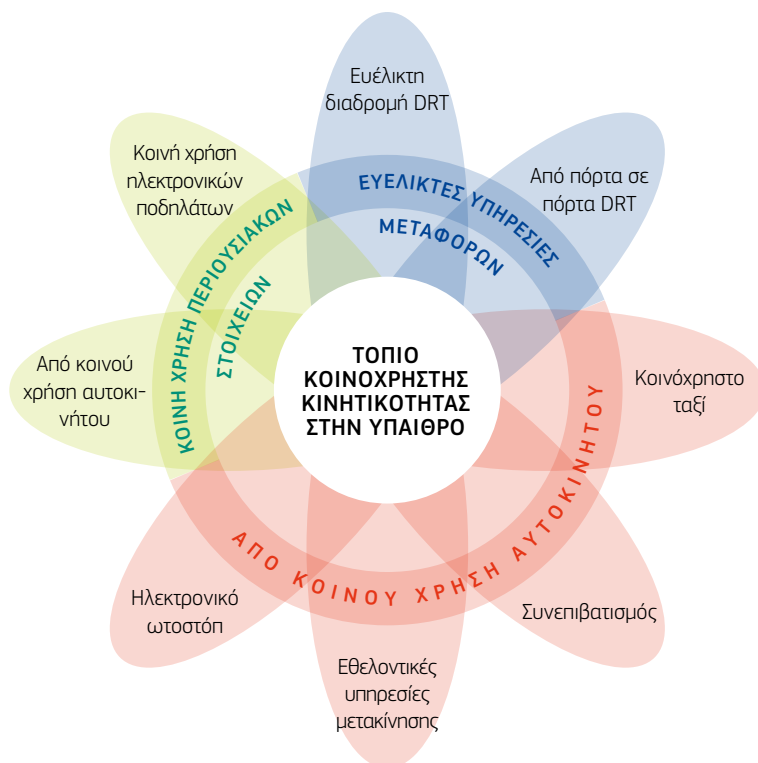
Ωστόσο, οι υπεύθυνοι χάραξης πολιτικής έχουν δείξει πολύ λιγότερη προσοχή στην κινητικότητα στην ύπαιθρο σε σύγκριση με την αστική κινητικότητα και υπάρχει σοβαρή έλλειψη συμβατικών μέσων μεταφοράς και διαφόρων επιλογών κοινόχρηστης κινητικότητας που αναπτύσσονται σε πολλές αστικές περιοχές. Η πραγματικότητα για πολλές αγροτικές περιοχές είναι λίγα λεωφορεία, ακόμα λιγότεροι σιδηροδρομικοί σταθμοί και σχεδόν απόλυτη εξάρτηση από τα αυτοκίνητα. Αυτή η κατάσταση υποχρεώνει τους ανθρώπους να δαπανούν περισσότερο χρόνο στις μετακινήσεις και να χρησιμοποιούν ιδιωτικά μέσα μεταφοράς σε βάρος πιο βιώσιμων εναλλακτικών λύσεων.

Σκοπός των στρατηγικών των Έξυπνων Χωριών είναι να βοηθήσουν τις αγροτικές κοινότητες να δοκιμάσουν νέες λύσεις για μερικές από τις θεμελιώδεις προκλήσεις που αντιμετωπίζουν, καθώς και να διερευνήσουν τις νέες ευκαιρίες που δημιουργούνται από τεχνολογικές και άλλες μορφές καινοτομίας. Συνεπώς, η κινητικότητα αποτελεί ενδεχομένως ένα καίριο

θέμα και θα βρεθεί στο επίκεντρο πολλών μελλοντικών στρατηγικών των Έξυπνων Χωριών.

Το παρόν ενημερωτικό φυλλάδιο απευθύνεται αρχικά στις Διαχειριστικές Αρχές και άλλους θεσμικούς παράγοντες που συμμετέχουν στην εκπόνηση των μελλοντικών Στρατηγικών Σχεδίων της ΚΑΠ, καθώς και στη χάραξη άλλων πολιτικών αγροτικής ανάπτυξης. Στόχος εδώ είναι απλά να επισημανθούν οι παράγοντες και οι συνθήκες που θα πρέπει να λάβουν υπ' όψιν κατά τον σχεδιασμό των μελλοντικών πολιτικών τους για να διασφαλίσουν ότι οι στρατηγικές των Έξυπνων Χωριών επιτρέπουν στις αγροτικές κοινότητες να σχεδιάσουν και να ελέγξουν ελπιδοφόρες και δυναμικά βιώσιμες λύσεις κινητικότητας.

Επειδή οι ίδιες οι αγροτικές κοινότητες είναι, εξ ορισμού, η κινητήρια δύναμη των στρατηγικών των Έξυπνων Χωριών, το παρόν ενημερωτικό φυλλάδιο προσδιορίζει επίσης ορισμένα από τα βασικά μέτρα που μπορούν να λάβουν οι τοπικοί παράγοντες ενώ παρέχει συνδέσμους σε βασικές πηγές πληροφόρησης και εμπνευσμένα παραδείγματα που μπορούν να τους βοηθήσουν να σχεδιάσουν και να εφαρμόσουν μια αποτελεσματική «έξυπνη» στρατηγική για τη βιώσιμη κινητικότητα στην ύπαιθρο.



Η «**κοινόχρηστη κινητικότητα**» γενικά αναφέρεται σε τρόπους και υπηρεσίες που προστίθενται στις συμβατικές δημόσιες μεταφορές βάσει διαδρομών τις οποίες πραγματοποιούν λεωφορεία.

Καλύπτει τις μεταφορές που ανταποκρίνονται στη ζήτηση (Demand Responsive Transport), τα κοινόχρηστα ταξί, τον συνεπιβατισμό, την από κοινού χρήση αυτοκινήτων, προγράμματα κοινότητας/ εθελοντών κ.λπ.

Οι κοινόχρηστες υπηρεσίες κινητικότητας περιλαμβάνουν τις ίδιες τις υπηρεσίες κινητικότητας και τις υποστηρικτικές υπηρεσίες όπως η ενημέρωση των μετακινούμενων, οι κρατήσεις, η διαχείριση πληρωμών και λειτουργιών.

Πηγή: Έργο SMARTA

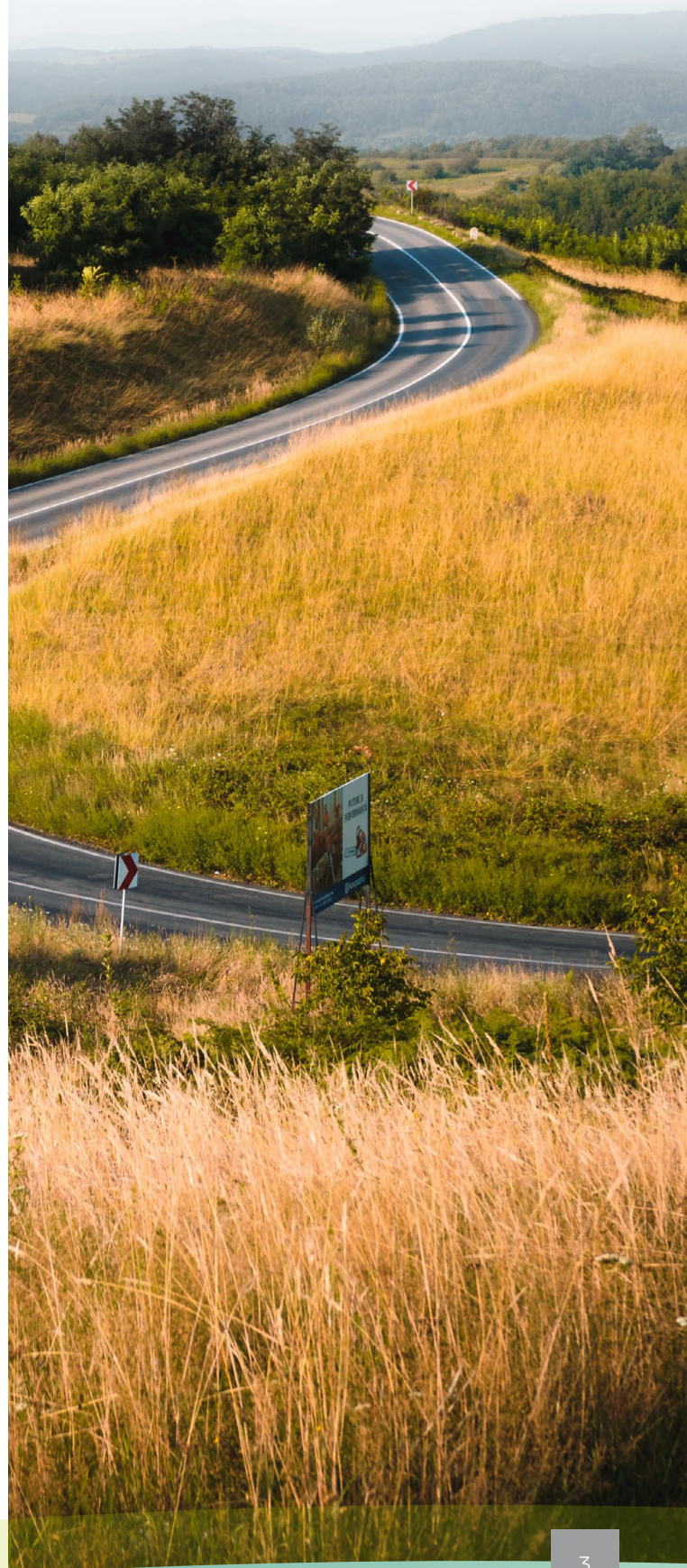
## ΧΡΗΣΗ ΤΗΣ ΠΟΛΙΤΙΚΗΣ ΑΓΡΟΤΙΚΗΣ ΑΝΑΠΤΥΞΗΣ ΤΗΣ ΕΕ ΓΙΑ ΤΗΝ ΥΠΟΣΤΗΡΙΞΗ ΕΞΥΠΝΩΝ ΤΟΠΙΚΩΝ ΣΤΡΑΤΗΓΙΚΩΝ ΓΙΑ ΒΙΩΣΙΜΗ ΚΙΝΗΤΙΚΟΤΗΤΑ ΣΤΗΝ ΥΠΑΙΘΡΟ

Ένας από τους τρεις γενικούς στόχους των μελλοντικών Στρατηγικών Σχεδίων της ΚΑΠ είναι να «ενισχυθεί ο κοινωνικο-οικονομικός ιστός των αγροτικών περιοχών». Περιγράφεται περαιτέρω στον Ειδικό Στόχο 8 για την «τόνωση των αγροτικών περιοχών» με «πρώτωση της απασχόλησης, της οικονομικής ανάπτυξης, της κοινωνικής ένταξης και της τοπικής ανάπτυξης...». Η κινητικότητα στην ύπαιθρο μπορεί να θεωρηθεί οριζόντιος «πολλαπλασιαστής» που μπορεί να καταστήσει δυνατά ή να βελτιώσει τα αποτελέσματα και να ενισχύσει την αξία άλλων επενδύσεων. Σε πολλές περιπτώσεις, θα είναι ένα στοιχείο που θα προσθέσει αξία σε άλλα οικονομικά, κοινωνικά, τουριστικά ή περιβαλλοντικά έργα. Επομένως, εάν η πρωτοβουλία κινητικότητας στην ύπαιθρο βελτιώσει τη συνδεσιμότητα ενός χωριού ή μιας αγροτικής περιοχής, ή αυξήσει τον αριθμό των ατόμων που μπορούν να έχουν πρόσβαση σε κάποια επιχείρηση/ δραστηριότητα, μπορεί να αξίζει να λάβει υποστήριξη από την πολιτική Αγροτικής Ανάπτυξης.

Ωστόσο, η κλασική άποψη είναι ότι «στις αγροτικές περιοχές, όλοι έχουν αυτοκίνητο». Φυσικά, αυτό δεν ισχύει. Πολλοί άνθρωποι δεν μπορούν να οδηγήσουν λόγω ηλικίας, κατάστασης ή οικονομικών δυνατοτήτων. Όταν χρησιμοποιείται το αυτοκίνητο του νοικοκυριού, τα άλλα μέλη του νοικοκυριού δεν έχουν πρόσβαση σε αυτό. Νοικοκυριά και άτομα με χαμηλό/ανύπαρκτο εισόδημα ενδέχεται να μην έχουν αυτοκίνητο. Ελλείψει καλών δημόσιων μεταφορών ή κοινόχρηστων υπηρεσιών κινητικότητας, πολλοί άνθρωποι δεν μπορούν να μετακινηθούν. Αυτό το σοβαρό κενό περιορίζει τη συμμετοχή τους στην κοινωνία, τις δυνατότητες βιοπορισμού τους και τη συμβολή τους στην οικονομία. Δεύτερον, όλες οι κοινότητες, οι επιχειρήσεις και τα σημεία δραστηριότητας χρειάζονται ένα εύλογο επίπεδο συνδεσιμότητας για να προσελκύσουν ντόπιους πελάτες και επισκέπτες. Αυτό έχει ιδιαίτερη σημασία για τις επιχειρήσεις που επιθυμούν να προσελκύσουν επισκέπτες/ τουρίστες από αστικές περιοχές. Οι αγροτικές επιχειρήσεις και τα συναφή εγχειρήματα χρειάζονται μια οικονομικά προσιτή υπηρεσία κινητικότητας για τους εργαζομένους τους, οι οποίοι συνήθως είναι χαμηλόμισθοι και μπορεί να είναι εποχικοί.

Συνεπώς, η κινητικότητα θα πρέπει να ληφθεί υπ' όψιν στην ανάλυση SWOT και στην ιεράρχηση των αναγκών για τον Ειδικό Στόχο 8 της ΚΑΠ για «τόνωση των αγροτικών περιοχών». Για τον σκοπό αυτό, ορισμένα κράτη μέλη μπορούν να αξιοποιήσουν αρκετά λεπτομερή στατιστικά στοιχεία που προσδιορίζουν τα «άγωνα» και τα «γόνιμα σημεία» όσον αφορά την προσβασιμότητα σε πληθυσμιακά κέντρα και ορισμένες βασικές υπηρεσίες (για παράδειγμα, ανατρέξτε στη στρατηγική για τις εσωτερικές περιοχές της Ιταλίας<sup>(1)</sup>). Ωστόσο, συνήθως υπάρχουν τεράστιες διαφορές στις ανάγκες και τις παροχές μεταξύ διαφορετικών ειδών περιοχών, καθιστώντας αναγκαία τη συλλογή των απόψεων των τοπικών ενδιαφερόμενων μερών σε πρώιμο στάδιο του προγραμματισμού και τη διασφάλιση ότι οι απόψεις αυτές αποτυπώνονται στην ιεράρχηση των αναγκών.

(1) [https://enrd.ec.europa.eu/sites/enrd/files/tg\\_smart-villages\\_case-study\\_it.pdf](https://enrd.ec.europa.eu/sites/enrd/files/tg_smart-villages_case-study_it.pdf)



## ΧΑΡΤΟΓΡΑΦΗΣΗ ΤΟΥ ΤΟΠΙΟΥ ΠΟΛΙΤΙΚΗΣ ΓΙΑ ΤΗΝ ΚΙΝΗΤΙΚΟΤΗΤΑ ΣΤΗΝ ΥΠΑΙΘΡΟ

Όπως συμβαίνει με άλλους βασικούς τομείς για τα Έξυπνα Χωριά, όπως η ενέργεια και η ψηφιοποίηση, η κινητικότητα είναι ένα πολύπλοκο πεδίο που υπόκειται σε αρκετούς κανονισμούς. Οι αρμοδιότητες τείνουν να κατανέμονται σε εθνικούς, περιφερειακούς και τοπικούς παράγοντες του δημόσιου και του ιδιωτικού τομέα με διαφορετικούς τρόπους στην Ευρώπη. Σε αυτό το πλαίσιο, οι αρχές που είναι υπεύθυνες για την αγροτική ανάπτυξη και οι τοπικοί παράγοντες συχνά δυσκολεύονται να εκτιμήσουν πού η παρέμβασή τους και η προστιθέμενη αξία έχουν τις περισσότερες πιθανότητες επιτυχίας.

Το έργο [SMARTA](#) έχει οδηγήσει στην κατάρτιση **28 εγγράφων επιστημονικών**<sup>(2)</sup>, τα οποία εξηγούν τα «πλαίσια Πολιτικής» για την κινητικότητα σε όλα τα κράτη μέλη της ΕΕ. Σε αυτά τα έγγραφα παρατίθενται οι προθέσεις της κυβέρνησης - όραμα, στόχοι, ευθύνες, συμμετοχή, μηχανισμοί χρηματοδότησης κ.λπ.

Τα έγγραφα επιστημονικών καταδεικνύουν ότι στην πραγματικότητα καμία

ευρωπαϊκή χώρα δεν έχει ξεκάθαρη πολιτική για την κινητικότητα στην ύπαιθρο που να συνδυάζει ένα όραμα με πρακτικά μέτρα όπως είναι η υποχρέωση παροχής υπηρεσιών κινητικότητας, οι καθορισμένοι στόχοι/σκοποί, η ανάθεση ευθύνης ή ο ρόλος των οποίων μπορούν να διαδραματίσουν οι τοπικοί παράγοντες. Οι εξαιρετικές προσπάθειες για την προώθηση βιώσιμων λύσεων κινητικότητας για αστικές και μητροπολιτικές περιοχές δεν έχουν συνοδευτεί από αντίστοιχες προσπάθειες για την κινητικότητα στην ύπαιθρο, παρότι περίπου το 55% του πληθυσμού της Ευρώπης ζει σε κατεξοχήν αγροτικές και ενδιάμεσες περιοχές.

Τα έγγραφα επιστημονικών μπορούν να βοηθήσουν τις Διαχειριστικές Αρχές και άλλους ενδιαφερόμενους φορείς στις αγροτικές περιοχές να προσδιορίσουν το κανονιστικό υπόβαθρο και το πεδίο δράσης σε διαφορετικά επίπεδα, καθώς και το ποιος είναι υπεύθυνος για τι και ποιος θα πρέπει να συμμετάσχει στην ανάπτυξη νέων λύσεων.

## ΣΧΕΔΙΑΣΜΟΣ ΠΑΡΕΜΒΑΣΕΩΝ ΑΓΡΟΤΙΚΗΣ ΑΝΑΠΤΥΞΗΣ ΓΙΑ ΤΗ ΔΗΜΙΟΥΡΓΙΑ ΤΩΝ ΠΡΟΫΠΟΘΕΣΕΩΝ ΓΙΑ ΒΙΩΣΙΜΗ ΚΙΝΗΤΙΚΟΤΗΤΑ

Η Θεματική Ομάδα του ΕΔΑΑ έχει υποστηρίξει ότι οι στρατηγικές των Έξυπνων Χωριών θα πρέπει να προσθέτουν αξία σε άλλες πολιτικές θέτοντας σε εφαρμογή ευέλικτα «πακέτα» παρεμβάσεων που ανταποκρίνονται στις ανάγκες των αγροτικών κοινοτήτων. Για παράδειγμα, οι Διαχειριστικές Αρχές θα πρέπει να εξετάσουν πώς οι στρατηγικές των Έξυπνων Χωριών μπορούν να παρέχουν:

1. Περισσότερη στήριξη για τοπική διευκόλυνση και εμπύκωση
2. Καλύτερη πρόσβαση σε πηγές γνώσης
3. Ταχύτερη και πιο ευέλικτη χρηματοδότηση για τοπική καινοτομία
4. Πιο ισχυρή και πιο ευέλικτη συνεργασία
5. Καλύτερη εναρμόνιση με άλλες πολιτικές και ταμεία επενδύσεων.

Παλαιότερες παρουσιάσεις πολιτικής από τη Θεματική Ομάδα του ΕΔΑΑ για τα Έξυπνα Χωριά έχουν καταδείξει ότι τα μελλοντικά Στρατηγικά Σχέδια της ΚΑΠ προβλέπουν ένα ευρύ φάσμα παρεμβάσεων που μπορούν να χρησιμοποιηθούν για τη στήριξη των στρατηγικών των Έξυπνων Χωριών.<sup>(3)</sup> Περιλαμβάνονται τα LEADER/CLLD και άλλες μορφές συνεργασίας, η μεταφορά γνώσεων και διάφορες μορφές επενδύσεων. Ενώ οι κοινότητες δεν μπορούν να επιλύσουν μόνες τους τα υποκείμενα προβλήματα της κινητικότητας στην ύπαιθρο, μπορούν να αναλάβουν δύο σημαντικούς ρόλους: Πρώτον, μέσω της προσέγγισης των Έξυπνων Χωριών, το LEADER καθώς και άλλες μορφές στήριξης της συνεργασίας μπορούν να συσπειρώσουν τοπικούς και εθνικούς φορείς για να αναπτύξουν ένα κοινοτικό όραμα και ένα επιχειρηματικό πλαίσιο για τις απαιτούμενες λύσεις. Δεύτερον, μπορούν να χρησιμοποιηθούν για να δοκιμαστούν νέες ή εναλλακτικές λύσεις και να γίνουν επενδύσεις σε μικρής κλίμακας αλλά ζωτικής σημασίας συνδέσεις τελευταίων τμημάτων που μπορούν να δημιουργήσουν τις προϋποθέσεις για την αξιοποίηση περαιτέρω δημόσιας και ιδιωτικής χρηματοδότησης.



© Unsplash

### ΕΘΝΙΚΟ ΠΡΟΓΡΑΜΜΑ ΑΓΡΟΤΙΚΩΝ ΜΕΤΑΦΟΡΩΝ, ΙΡΛΑΝΔΙΑ

Βασισμένο στην άποψη ότι η διασφάλιση επιλογών κοινόχρηστης κινητικότητας στις αγροτικές περιοχές έχει πρωταρχική σημασία, το Πρόγραμμα Αγροτικών Μεταφορών (Rural Transport Programme - RTP) θεσπίστηκε στην Ιρλανδία το 2002 για να επιτρέψει (και να υποστηρίξει) στις τοπικές κοινότητες να παρέχουν στοχευμένες υπηρεσίες κινητικότητας σε αγροτικές περιοχές. Προς το παρόν, λειτουργούν σε όλη την Ιρλανδία δεκαεπτά μονάδες συντονισμού μεταφορών, γνωστές ως «LocalLink», παρέχοντας ένα μείγμα υπηρεσιών, όπως μεταφορές βάσει της ζήτησης για γενική χρήση, προγραμματισμένα σταθερά δρομολόγια και ειδικές υπηρεσίες για ευάλωτους χρήστες (π.χ. σε μονάδες ημερήσιας φροντίδας). Στο πολύ τοπικό επίπεδο, μια ομάδα με υψηλό επίπεδο εθελοντικής συμμετοχής και πρωτοβουλία της κοινότητας διαχειρίζεται την υπηρεσία. Σε όλες τις περιπτώσεις, έχουν συγκροτήσει μια τοπική μη κερδοσκοπική οντότητα για το σχεδιασμό και την υλοποίηση των υπηρεσιών κινητικότητας. Το Πρόγραμμα Αγροτικών Μεταφορών ενισχύεται από μια επιχορήγηση της κεντρικής κυβέρνησης, η οποία κατανέμεται από την Εθνική Αρχή Μεταφορών στα γραφεία LocalLink. Η κατανομή για το 2018 ήταν 14,3 εκατομμύρια λίρες Αγγλίας στα 17 γραφεία LocalLink.

Περισσότερες πληροφορίες: [www.nationaltransport.ie/public-transport-services/rural-transport-programme](http://www.nationaltransport.ie/public-transport-services/rural-transport-programme)

(2) <https://ruralsharedmobility.eu/insight-papers-page>

(3) [https://enrd.ec.europa.eu/sites/enrd/files/enrd\\_publications/smart-villages\\_orientations\\_sv-strategies.pdf](https://enrd.ec.europa.eu/sites/enrd/files/enrd_publications/smart-villages_orientations_sv-strategies.pdf)

## ΤΙ ΕΙΚΟΝΑ ΘΑ ΜΠΟΡΟΥΣΕ ΕΝΔΕΧΟΜΕΝΩΣ ΝΑ ΠΑΡΟΥΣΙΑΖΕΙ ΕΝΑ ΕΞΥΠΝΟ ΧΩΡΙΟ ΟΣΩΝ ΑΦΟΡΑ ΤΗΝ ΚΙΝΗΤΙΚΟΤΗΤΑ;

Το μελλοντικό όραμα για ένα «Χωριό Έξυπνης Κινητικότητας» θα μπορούσε να διαμορφωθεί από αρκετά συμπληρωματικά χαρακτηριστικά προσαρμοσμένα στις τοπικές συνθήκες, όλα υπό την ίδια συντονιστική «ομπρέλα»:

1. Παρουσία λύσεων κοινόχρηστης κινητικότητας (περιλαμβάνονται υπηρεσίες μεταφοράς που ανταποκρίνονται στη ζήτηση και συνεπιβατισμός που προσφέρεται από ένα μοναδικό σημείο/ μια μονάδα συντονισμού που διαχειρίζεται τις υπηρεσίες μεταφοράς διαφορετικών (μικρών) δήμων).
2. Συμβατικά δρομολόγια δημόσιων μεταφορών με στάσεις και συχνότητες βασισμένες στις ανάγκες του τοπικού πληθυσμού, οι οποίες θα λειτουργούν κατά κύριο λόγο την περίοδο υψηλής ζήτησης.

3. Σημεία μίνι κόμβων/ ανταπόκρισης, κοντά στους σιδηροδρομικούς σταθμούς ή κεντρικές στάσεις λεωφορείων, προσφέροντας διάφορες υπηρεσίες από κοινού χρήσης ποδηλάτων/ αυτοκινήτων και όποτε διατίθενται συστήματα ενημέρωσης και πληρωμής για συνδυασμένες μετακινήσεις, και
4. Συνταξιούχοι της περιοχής και άλλα άτομα συμμετέχουν εθελοντικά ως οδηγοί ή σε άλλους υποστηρικτικούς ρόλους, για να προσφέρουν επιπλέον κινητικότητα στην κοινότητα με ελάχιστο κόστος.

Από την άποψη των υλικών επενδύσεων, ορισμένες αγροτικές περιοχές διερευνούν επίσης τους συνδυασμούς ηλεκτρικών οχημάτων και παραγωγής ενέργειας από ανανεώσιμες πηγές.

## ΚΑΤΑ ΤΟΠΟΥΣ ΒΗΜΑΤΑ ΓΙΑ ΤΗΝ ΑΝΑΠΤΥΞΗ ΠΡΩΤΟΒΟΥΛΙΩΝ ΕΞΥΠΝΩΝ ΧΩΡΙΩΝ ΣΕ ΣΧΕΣΗ ΜΕ ΤΗΝ ΚΙΝΗΤΙΚΟΤΗΤΑ



### Πώς μπορούν να κινητοποιηθούν οι τοπικοί παράγοντες;

Παρατηρούμε δύο κύρια είδη πρωτοβουλιών για την κινητικότητα: «Από άνω προς τα κάτω/top-down», στην οποία προχωρά αρχικά κάποιο επίπεδο της κυβέρνησης ή ένας δημόσιος φορέας (που θα μπορούσε να συμβεί κατόπιν αίτησης της κοινότητας). Η Πρωτοβουλία Αγροτικών Μεταφορών ([Local Link](#)<sup>(4)</sup>) στην Ιρλανδία αποτελεί καλό παράδειγμα.

«Από κάτω προς τα άνω/bottom-up», όπου η ίδια η κοινότητα αναλαμβάνει την πρωτοβουλία, ίσως ακολουθώντας μια μεθοδολογία που έχει κοινοποιηθεί. Αυτά είναι τα είδη πρωτοβουλίας που ενδέχεται να υποστηριχθούν από τις στρατηγικές των Έξυπνων Χωριών. Ωστόσο, έχει σημασία οι προσδοκίες για όσα μπορούν να επιτευχθούν σε τοπικό επίπεδο να παραμένουν ρεαλιστικές. Το [Bürgerbus](#)<sup>(5)</sup> στη Γερμανία, το [Go-Mobil](#)<sup>(6)</sup> στην Αυστρία, το [Badenoch & Strathspey](#)<sup>(7)</sup> στη Σκωτία και διάφορα συστήματα συνεπιβατισμού είναι καλά παραδείγματα. Οι τοπικοί φορείς θα χρειαστεί οπωσδήποτε να θεσπίσουν κάποιο είδος εταιρικής σχέσης στο πλαίσιο της οποίας μπορούν να αναπτύξουν, εφαρμόσουν και υποστηρίξουν ένα σύστημα. Η εταιρική σχέση θα χρειαστεί να προσλάβει πιο επίσημη μορφή, εάν οι φορείς υποβάλουν αίτηση για χρηματοδότηση, εάν αναλάβουν αστική ευθύνη ή πρέπει να προσδιοριστούν ως κάτοχοι άδειας/ φορείς εκμετάλλευσης υπηρεσιών κινητικότητας. Οι τοπικοί παράγοντες διαδραματίζουν βασικό ρόλο στη διακυβέρνηση συστημάτων, ακόμα και σε πρωτοβουλίες «από άνω προς τα κάτω».



### Πώς να εκτιμηθούν οι ανάγκες τοπικής κινητικότητας;

Πολλές μεθοδολογίες για την εκτίμηση των τοπικών αναγκών κινητικότητας έχουν αναπτυχθεί και δοκιμαστεί σε ευρωπαϊκά επιχορηγούμενα έργα όπως τα [SAMPO](#)<sup>(8)</sup>, [SAMPLUS](#)<sup>(9)</sup>, [SUNRISE](#)<sup>(10)</sup>, [FLIPPER](#)<sup>(11)</sup>, [MINDSETS](#)<sup>(12)</sup>. Σχετικό υλικό είναι πλέον διαθέσιμο στον ιστότοπο του έργου [SMARTA](#). Ενδέχεται να υπάρχουν επίσης εθνικοί/ τοπικοί πόροι με πολύτιμα στοιχεία αναφοράς. Ανεξάρτητα από τα χρησιμοποιούμενα εργαλεία, η θεμελιώδης προσέγγιση έγκειται στη συζήτηση με τους ανθρώπους. Ωστόσο, αυτό πρέπει να γίνει με δομημένο τρόπο προκειμένου τα αποτελέσματα να είναι αξιόπιστα. Τα βασικά εργαλεία είναι ομάδες εστίασης, έρευνες, συνεντεύξεις και ημερολόγια μετακινήσεων.

Για τα χωριά και τις αγροτικές περιοχές, είναι επίσης σημαντική η επικοινωνία με τοπικές επιχειρήσεις, σημεία δραστηριότητας, κλινικές κ.λπ., καθώς και αυτά έχουν μια πρωταρχική ανάγκη, να μπορούν να τα προσεγγίσουν οι άνθρωποι. Συχνά θα έχουν πολύ καλή εικόνα των αναγκών και των συνηθειών των ανθρώπων που τα επισκέπτονται. Η ανάλυση των αναγκών των χρηστών από άλλα έργα μπορεί να προσφέρει έναν καλό κατάλογο ελέγχου. Συνιστάται πάντοτε η διαβούλευση με την κοινότητα για τα αρχικά πορίσματα, για να διαπιστωθεί αν απουσιάζει κάτι. Αυτές οι μεθοδολογίες είναι πολύ αποτελεσματικές στον προσδιορισμό αναγκών και ελαφρώς λιγότερο αποτελεσματικές σε θέματα ποσοτικοποίησης της ζήτησης.

(4) <https://www.localink.ie>

(5) <https://www.buergerbus-bw.de/info/englisch/>

(6) <http://www.gomobil-kaernten.at/index.php?id=127>

(7) <http://www.ct4u.co.uk/about-us.aspx>

(8) <https://ruralsharedmobility.eu/resources/sampo-1996-1997/>

(9) <https://ruralsharedmobility.eu/resources/samplus-1998-1999/>

(10) <https://ruralsharedmobility.eu/resources/sunrise-2004-2005/>

(11) <http://www.memexitaly.it/trasporto-pubblico-progetto/interreg-ivc-flipper/>

(12) <http://www.mind-sets.eu>



## Πώς να προσδιοριστούν τα στοιχεία που λειτουργούν καλύτερα σε συγκεκριμένα πλαίσια;

Πρώτα απ' όλα, χαρτογραφήστε το πλαίσιο: ποιες υπηρεσίες κινητικότητας είναι ήδη διαθέσιμες; Υπάρχουν τοπικοί πόροι που μπορούν να χρησιμοποιηθούν; Η τοπική αυτοδιοίκηση και άλλες υπηρεσίες ενδιαφέρονται και προτίθενται να παράσχουν στήριξη; Με αυτόν τον τρόπο, θα προσδιοριστούν τα βασικά κενά και τα δομικά στοιχεία κάθε λύσης. Εξετάστε τις καλές πρακτικές σε άλλες περιοχές. Υπάρχουν διάφορες καλές λύσεις που μπορούν να εμπνεύσουν όσα θα μπορούσαν να γίνουν σε τοπικό επίπεδο στις αγροτικές κοινότητες.

Οι ιστότοποι των έργων [SMARTA](https://www.euromontana.org/en/project/move-on-green-2/), [Euromontana](https://www.euromontana.org/en/project/move-on-green-2/) <sup>(13)</sup>, [LAST-MILE](https://www.interregeurope.eu/lastmile/) <sup>(14)</sup>, [MAMBA](https://www.mambaproject.eu/) <sup>(15)</sup>, [HiReach](https://hireach-project.eu/) <sup>(16)</sup>, [RuMobil](https://www.interreg-central.eu/Content.Node/rumobil.html) <sup>(17)</sup> περιγράφουν περίπου 200 μελέτες περιπτώσεων υπηρεσιών κινητικότητας στην ύπαιθρο. Περιλαμβάνουν πληροφορίες για το πώς εφαρμόστηκαν, τι αποδείχθηκε αποτελεσματικό και σε ποιο πλαίσιο καθώς και στοιχεία επικοινωνίας. Ελέγξτε προσεκτικά αυτά τα έργα και καταρτίστε μια μακρά λίστα δυναμικών επιλογών προς εξέταση με βάση τις προσδιορισμένες ανάγκες. Ενδεχομένως θα είναι καλύτερο να εξετάσετε μια δέσμη μέτρων και όχι μια μοναδική «μαγική συνταγή». Αναπτύξτε μια σειρά από ιδέες ή δέσμες μέτρων και ύστερα ελέγξτε πώς θα μπορούσε να τις εφαρμόσει η δική σας κοινότητα. Επιλέξτε μεταξύ των πιθανών επιλογών και διαβουλευτείτε με τους ενδιαφερόμενους φορείς. Εάν το επιτρέπουν οι πόροι, πραγματοποιήστε μια μελέτη σκοπιμότητας.

(13) <https://www.euromontana.org/en/project/move-on-green-2/>

(14) <https://www.interregeurope.eu/lastmile/>

(15) <https://www.mambaproject.eu/>

(16) <https://hireach-project.eu/>

(17) <https://www.interreg-central.eu/Content.Node/rumobil.html>



## Τρόπος ιεράρχησης ανταγωνιστικών αναγκών

Αυτή την απόφαση πρέπει να τη λάβει η κοινότητα. Υπάρχουν τρεις βασικές προσεγγίσεις: **(1)** Κοινωνική: Ιεραρχήστε πρώτα τα άτομα που έχουν τη μεγαλύτερη ανάγκη, για παράδειγμα όσους βιώνουν κοινωνικό αποκλεισμό. **(2)** Λειτουργική: Επικεντρωθείτε στην υπηρεσία κινητικότητας, τη σύνδεση με το τοπικό δημόσιο δίκτυο/ τους κόμβους μεταφορών, τον αριθμό δραστηριοτήτων που μπορούν να εξυπηρετηθούν ή **(3)** Πρακτική: Επικεντρωθείτε σε όσα μπορούν να πραγματοποιηθούν αμέσως, υλοποιήστε κάποιες δράσεις άμεσου οφέλους (quick wins) και αναπτύξτε τα περαιτέρω καθώς προκύπτουν ευκαιρίες. Εάν ο κύριος στόχος είναι να βελτιώσετε τη συνδεσιμότητα της ίδιας της κοινότητας, τότε ο συνδυασμός της **(2)** Λειτουργικής και **(3)** Πρακτικής προσέγγισης ενδέχεται να είναι ο πιο αποτελεσματικός.

Η εδραίωση νέων τοπικών υπηρεσιών κινητικότητας εξαρτάται απαρήγκλιτα από τις πηγές χρηματοδότησης που μπορούν να αξιοποιηθούν. Σε κάθε περίπτωση, αυτή η εξάρτηση μπορεί να προκαθορίσει τους σκοπούς ή τους στόχους για τους οποίους χρησιμοποιείται η χρηματοδότηση. Στο πλαίσιο των Έξυπνων Χωριών, είναι πιθανό να τηρείται μια ολιστική προσέγγιση στις ανάγκες. Οι προτεραιότητες για την κινητικότητα θα εντάσσονται στο ευρύτερο σχέδιο. Ανεξάρτητα από την προσέγγιση που θα υιοθετηθεί, καθοριστικό ρόλο έχει η διαβούλευση, η επίτευξη συναίνεσης, η αποδοχή της πρότασης και να ζητηθεί από όσους δεν εξυπηρετούνται αμέσως να είναι υπομονετικοί. Ένας οδικός χάρτης θα είναι χρήσιμος, τόσο για τον προγραμματισμό όσο και για την αποδοχή. Οι στρατηγικές των Έξυπνων Χωριών μπορούν να στηρίξουν τον σχεδιασμό και την υλοποίηση του οδικού χάρτη.



## Πού υπάρχουν παραδείγματα εφαρμογής, κλιμάκωσης και αξιολόγησης;

Παρά τις προκλήσεις που θέτει η κινητικότητα στην ύπαιθρο, υπάρχουν λύσεις! Από τις εμπειρίες που συγκεντρώθηκαν από ευρωπαϊκές πρωτοβουλίες όπως τα έργα SMARTA, MAMBA, LAST-MILE, Euromontana και RuMobil, φαίνεται ότι οι πρωτοβουλίες «από άνω προς τα κάτω» (υπό τον συντονισμό εθνικών/περιφερειακών υπηρεσιών αγροτικών δήμων) και οι πρωτοβουλίες «από κάτω προς τα άνω» (που αναπτύχθηκαν σε επίπεδο τοπικών κοινοτήτων) έχουν αναπτυχθεί με επιτυχία. Περιλαμβάνονται υπηρεσίες συνεπιβατισμού βασισμένες σε ομάδες, υπηρεσίες μεταφοράς που ανταποκρίνονται στη ζήτηση, υπηρεσίες μεταφοράς που οργανώνονται από μια ενιαία μονάδα συντονισμού που συνενώνει διαφορετικούς δήμους και υπηρεσίες μεταφοράς με βάση την κοινότητα. Ορισμένα από τα ακόλουθα παραδείγματα αποτελούν ελπιδοφόρες πρωτοβουλίες για την κινητικότητα στην ύπαιθρο. Σκοπός τους είναι να εμπνεύσουν οποιονδήποτε θα ήθελε να μάθει περισσότερα για τις λύσεις κινητικότητας και να βελτιώσει την εμπειρία της κινητικότητας στα χωριά και τις αγροτικές κοινότητες. Γι' άλλη μια φορά, οι στρατηγικές των Έξυπνων Χωριών μπορούν να χρησιμοποιηθούν για να επιτευχθεί καλύτερος συντονισμός ανάμεσα στις πρωτοβουλίες από άνω προς τα κάτω και από κάτω προς τα άνω.

### Έργα σε όλη την ΕΕ



**SMARTA** Είναι ένα έργο χρηματοδοτούμενο από τη DG MOVE της Ευρωπαϊκής Επιτροπής -, που επικεντρώνεται στην κοινόχρηστη κινητικότητα και τις δημόσιες μεταφορές. Το 2018 και στις αρχές του 2019, το έργο πραγματοποίησε μια διεξοδική επισκόπηση των καλών πρακτικών, καλύπτοντας υπηρεσίες κινητικότητας, αγροτικές πολιτικές και πρωτοβουλίες διακυβέρνησης, από όλη την Ευρώπη και πέραν αυτής. Περισσότερες πληροφορίες: <https://ruralsharedmobility.eu/good-practices/>



**MOG** Από το 2012 έως το 2014, το έργο Move on Green, που συγχρηματοδοτείται από το ΕΤΠΑ και το πρόγραμμα INTERREG IVC, συγκέντρωσε 51 επιτυχημένες πρωτοβουλίες για πράσινη κινητικότητα ή για τη βελτίωση της κινητικότητας σε αγροτικές και ορεινές περιοχές. Αυτές οι καλές πρακτικές έχουν ομαδοποιηθεί σε εννέα διαφορετικά είδη, ανάλογα με τους κύριους στόχους τους. Μια σύνοψη κάθε περίπτωσης είναι διαθέσιμη σε Αγγλικά, Ισπανικά, Πολωνικά και Λετονικά. Περισσότερες πληροφορίες: <https://www.euromontana.org/en/project/move-ongreen-2/mog-good-practices/>



**mamba** Πρόκειται για ένα έργο στην περιοχή της Βαλτικής Θάλασσας που υπάγεται στο πρόγραμμα INTERREG. Ξεκίνησε το 2017 και επικεντρωνόταν στην κινητικότητα στις αγροτικές περιοχές που αντιμετωπίζουν δημογραφικές αλλαγές όπως ο γηρασμένος και φθίνων πληθυσμός. Εφάρμοσαν εννέα καινοτόμες πιλοτικές δράσεις και ανέπτυξαν μια ηλεκτρονική βάση δεδομένων με παραδείγματα βέλτιστων πρακτικών από 11 χώρες της Ευρώπης. Περισσότερες πληροφορίες: <https://www.mambaproject.eu/products/>

### Λύσεις βασισμένες στην κοινότητα

Υπάρχουν πολλές πρωτοβουλίες κοινόχρηστης κινητικότητας στην Ευρώπη όπου οι τοπικές κοινότητες μπορούν να διαδραματίσουν ενεργό ρόλο ή/και να δραστηριοποιηθούν σε εθελοντική βάση. Μπορούν να προσφερθούν διαφορετικές υπηρεσίες: ένα συμβατικό λεωφορείο αφιερωμένο σε ομάδες ευάλωτων χρηστών (και συνήθως με δυνατότητα εκ των προτέρων κράτησης), υπηρεσίες γενικού ενδιαφέροντος με λεωφορείο ή αυτοκίνητο, συνεπιβατισμός κ.λπ.



Πρόκειται για μια επιτυχημένη υπηρεσία ωτοστόπ που αναπτύχθηκε στη Γαλλία. Η υπηρεσία οργανώνεται από τον δήμο με την υποστήριξη της ένωσης RezoPouce. Προς το παρόν, δραστηριοποιείται σε περισσότερες από 1.800 περιοχές. Περισσότερες πληροφορίες: <https://www.rezopouce.fr>



Το Bürgerbus είναι μια εθελοντική υπηρεσία κοινωτικών μεταφορών που βασίζεται στους εθελοντές και λειτουργεί σε διάφορες περιοχές της Γερμανίας, κυρίως σε Baden-Württemberg, Κάτω Σαξονία και Βόρεια Ρηνανία-Βεστφαλία. Εθελοντές χρησιμοποιούνται ως οδηγοί ή για άλλα καθήκοντα συναφή με την υπηρεσία των μεταφορών. Οικονομικά, ενισχύεται από το κράτος και ιδιωτική χρηματοδότηση. Περισσότερες πληροφορίες: <https://www.buergerbus-bw.de>

### Αξιολόγηση

Τα τελευταία 20 χρόνια, έχουν αναπτυχθεί και δοκιμαστεί με επιτυχία αρκετές μεθοδολογίες για την εκτίμηση και την αξιολόγηση λύσεων κινητικότητας. Μια καλή μεθοδολογία αξιολόγησης πρέπει σίγουρα να περιέχει ποσοτικούς (περιλαμβάνονται αριθμοί επιβατικού κοινού, επιπτώσεις στο περιβάλλον κ.λπ.) και ποιοτικούς δείκτες (όπως η αποδοχή από τους χρήστες, η ποιότητα της λαμβανόμενης υπηρεσίας κ.λπ.) προκειμένου να εφαρμόζεται μια καλή, οικονομικά αποδοτική και αξιόπιστη προσέγγιση αξιολόγησης. Πάντοτε πρέπει να χρησιμοποιείται ένας καλός συνδυασμός μεθόδων συλλογής και εκτίμησης δεδομένων, συνεντεύξεων, ομάδων εργασίας και ερευνών.



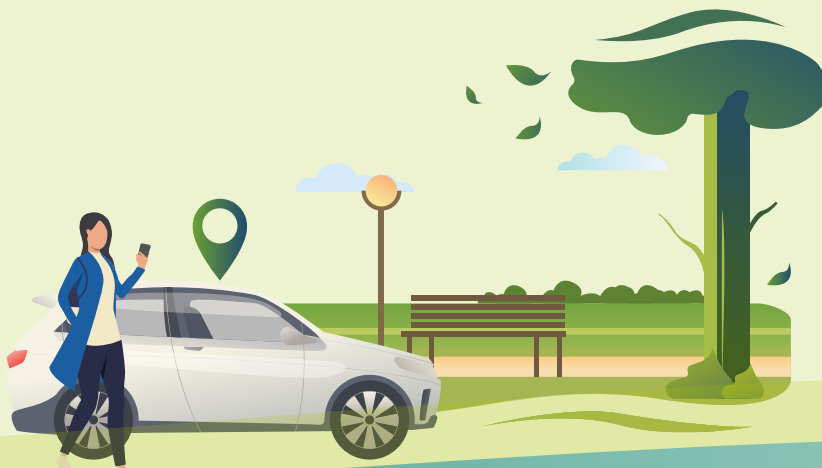
**Το πλαίσιο αξιολόγησης SMARTA** αναπτύχθηκε για την εκτίμηση και την αξιολόγηση της επιτόπιας επίδειξης καινοτόμων λύσεων κινητικότητας για τις αγροτικές περιοχές. Περισσότερες πληροφορίες: <https://ruralsharedmobility.eu/wp-content/uploads/2019/08/SMARTA-Evaluation-Framework-1.pdf>



**Το κέντρο γνώσεων MIND-SETS** είναι μια εγκατάσταση συλλογής πληροφοριών που επιτρέπει σε υπεύθυνους χάραξης πολιτικής, πολεοδόμους και ερευνητές να κατανοήσουν καλύτερα την κινητικότητα και τον ρόλο που διαδραματίζει στη ζωή των ανθρώπων. Περισσότερες πληροφορίες: <http://www.mind-sets.eu>



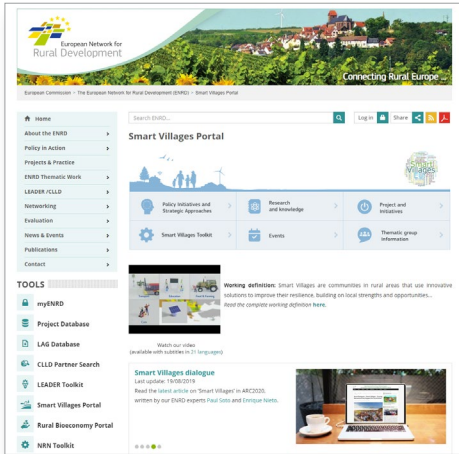
**Τα έργα MASCARA, FLIPPER και SUNRISE** ασχολούνται κυρίως με τις υπηρεσίες μεταφοράς που ανταποκρίνονται στη ζήτηση στις αγροτικές περιοχές. Έχουν αναπτύξει μια μεθοδολογία αξιολόγησης, καθώς και σχεδιασμό αξιολόγησης, δείκτες, μετρήσεις και μεθόδους, ειδικά προσαρμοσμένες στις αγροτικές περιοχές. Περισσότερες πληροφορίες: [https://ec.europa.eu/regional\\_policy/en/projects/best-practices/italy/2121](https://ec.europa.eu/regional_policy/en/projects/best-practices/italy/2121)



## ΠΟΡΟΙ ΚΑΙ ΕΡΓΑΛΕΙΑ ΤΟΥ ΕΔΑΑ (πολλά από αυτά διατίθενται μόνο στην αγγλική γλώσσα)

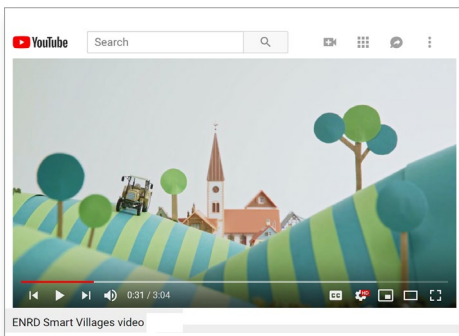
### ΠΥΛΗ ΕΞΥΠΝΩΝ ΧΩΡΙΩΝ

Ακολουθήστε τις ειδήσεις και τις εκδηλώσεις μας στη διαδικτυακή πύλη. Εξερευνήστε τις τελευταίες εξελίξεις πολιτικής, έρευνες, έργα και πρωτοβουλίες.



### ΒΙΝΤΕΟ ΕΞΥΠΝΩΝ ΧΩΡΙΩΝ

Διαθέσιμο σε 21 γλώσσες



### ΚΟΙΝΟΤΗΤΑ ΕΞΥΠΝΩΝ ΧΩΡΙΩΝ

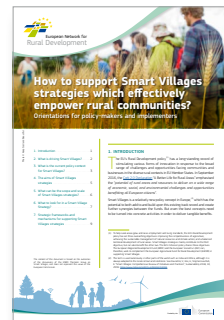
Ακολουθήστε μας στο Facebook και μοιραστείτε την εμπειρία σας.



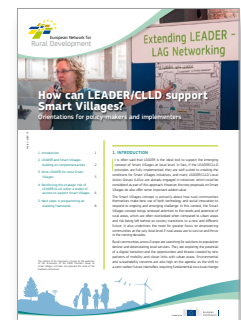
### ΕΡΓΑΛΕΙΟΘΗΚΗ ΕΞΥΠΝΩΝ ΧΩΡΙΩΝ

Κατευθύνσεις για υπεύθυνους χάραξης πολιτικής

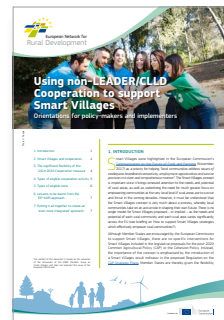
Στρατηγικές των Έξυπνων Χωριών



LEADER/CLLD



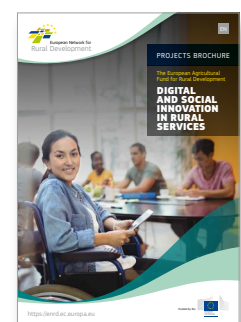
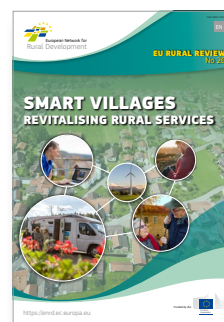
Συnergασία



Ψηφιακές στρατηγικές



Εκδόσεις του ΕΔΑΑ για τα Έξυπνα Χωριά



Ευχαριστίες

Ευχαριστούμε το Εθνικό Αγροτικό Δίκτυο του Προγράμματος Αγροτικής Ανάπτυξης της Ελλάδας 2014-2020 για τη μετάφραση στα ελληνικά του πρωτότυπου αγγλικού κειμένου.

<https://enrd.ec.europa.eu>

The content of this document does not represent the views of the European Commission.